

ดัชนีความเชื่อมั่นจังหวัดชายแดนภาคใต้ ไตรมาส 1 ปี 2567

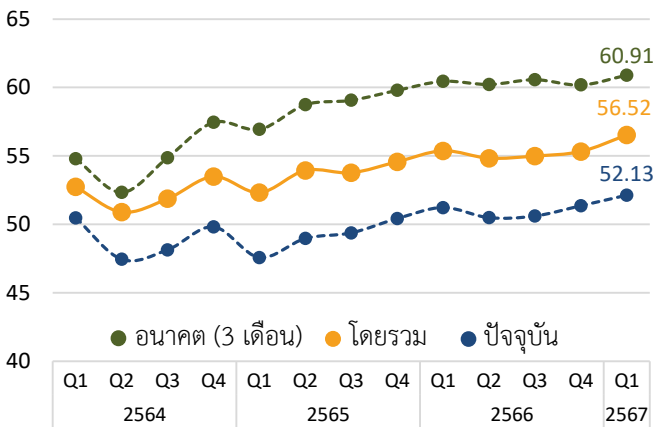


ศูนย์อำนวยการบริหารจังหวัดชายแดนใต้ (ศอ.บต.)
ร่วมมือกับ สำนักงานนโยบายและยุทธศาสตร์การค้า (สนค.)

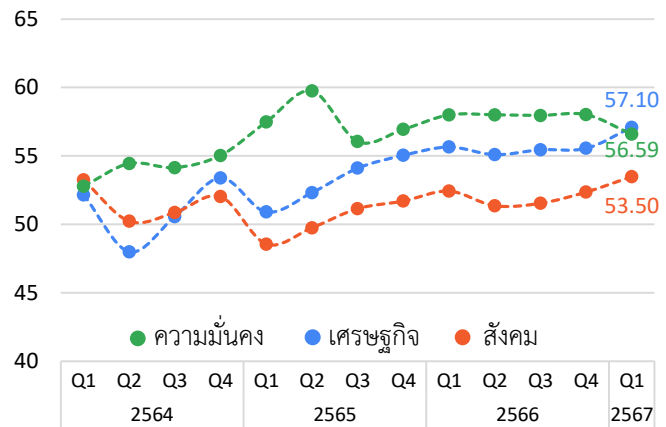
ภาพรวม

ดัชนีความเชื่อมั่น	โดยรวม	ปัจจุบัน	อนาคต	เศรษฐกิจ	สังคม	ความมั่นคง
Q1/67	56.52	52.13	60.91	57.10	53.50	56.59
Q4/66	55.32	51.36	60.19	55.56	52.37	58.02
+/-	▲	▲	▲	▲	▲	▼

ดัชนีความเชื่อมั่นโดยรวม ปัจจุบัน อนาคต



ดัชนีความเชื่อมั่นด้านเศรษฐกิจ สังคม ความมั่นคง



หมายเหตุ : ดัชนีอยู่ในช่วงเชื่อมั่น เมื่อค่าดัชนี ≥ 50

ดัชนีความเชื่อมั่นจังหวัดชายแดนภาคใต้ ไตรมาส 1 ปี 2567 โดยรวมปรับเพิ่มขึ้นมาอยู่ที่ระดับ 56.52 จากระดับ 55.32 ในไตรมาสก่อนหน้า ซึ่งเป็นการปรับเพิ่มขึ้นต่อเนื่องเป็นไตรมาสที่ 3 ติดต่อกัน สำหรับความเชื่อมั่นในปัจจุบันพบว่า ปรับเพิ่มมาอยู่ที่ระดับ 52.13 จากระดับ 51.36 และความเชื่อมั่นในอนาคต (3 เดือนข้างหน้า) ปรับเพิ่มมาอยู่ที่ระดับ 60.91 จากระดับ 60.19 ซึ่งเป็นการอยู่ในช่วงเชื่อมั่น ชี้ให้เห็นว่าประชาชนในพื้นที่ที่มีมุมมองเชิงบวกต่อสถานการณ์ต่างๆ ทั้งในปัจจุบันและอนาคตว่าจะปรับตัวดีขึ้นต่อไป

หากพิจารณาความเชื่อมั่นจำแนกเป็นรายด้าน พบว่า ด้านเศรษฐกิจปรับเพิ่มมาอยู่ที่ระดับ 57.10 จากระดับ 55.56 ด้านสังคมปรับเพิ่มมาอยู่ที่ระดับ 53.50 จากระดับ 52.37 ขณะที่ด้านความมั่นคงปรับลดมาอยู่ที่ระดับ 56.59 จากระดับ 58.02 ซึ่งเป็นการปรับลดลงครั้งแรกในรอบ 2 ไตรมาส ทั้งนี้ ความเชื่อมั่นด้านเศรษฐกิจ สังคม และความมั่นคงยังอยู่ในช่วงเชื่อมั่นทุกด้าน

สาเหตุการปรับเพิ่มขึ้นของดัชนีความเชื่อมั่นโดยรวม คาดว่ามาจากการฟื้นตัวของเศรษฐกิจในพื้นที่ โดยเฉพาะภาคการท่องเที่ยวและบริการ ซึ่งในไตรมาสนี้ตรงกับช่วงเทศกาลตรุษจีนและวันปิดภาคเรียนของประเทศมาเลเซีย ทำให้นักท่องเที่ยวเดินทางผ่านด่านพรมแดนมากขึ้น ประกอบกับราคายางพาราที่เป็นพืชเศรษฐกิจสำคัญอันดับหนึ่งของภาคใต้ปรับตัวสูงขึ้น จึงส่งผลดีต่อรายได้ของเกษตรกรโดยตรง ขณะที่เหตุการณ์ความไม่สงบที่เกิดขึ้นในพื้นที่ชุมชนช่วงรอมฎอนในพื้นที่ 4 จังหวัด (สงขลา ปัตตานี ยะลา และนราธิวาส) ส่งผลกระทบต่อความเชื่อมั่นด้านความมั่นคงให้ปรับลดลงในไตรมาสนี้

หมายเหตุ : ดัชนีความเชื่อมั่นจังหวัดชายแดนภาคใต้ จัดทำโดยศูนย์อำนวยการบริหารจังหวัดชายแดนภาคใต้ (ศอ.บต.) ร่วมกับ สำนักงานนโยบายและยุทธศาสตร์การค้า กระทรวงพาณิชย์ ได้สำรวจความคิดเห็นของประชาชน จำนวน 31,478 คน ในพื้นที่ 5 จังหวัด ได้แก่ สงขลา (เฉพาะอำเภอเทพา สะบ้าย้อย จะนะ นาทวี) สตูล ปัตตานี ยะลา และนราธิวาส ซึ่งครอบคลุม 2,249 หมู่บ้าน 314 ตำบล และ 44 อำเภอ โดยมีวัตถุประสงค์เพื่อใช้เป็นเครื่องชี้วัดความเชื่อมั่นของประชาชน ซึ่งจะเป็นประโยชน์ต่อการกำหนดทิศทางของนโยบายและมาตรการต่าง ๆ ที่จะใช้ในการแก้ไขปัญหาในพื้นที่ชายแดนภาคใต้ ตลอดจนจนสามารถใช้ในการติดตามและประเมินผลการปฏิบัติงานได้อย่างมีประสิทธิภาพ

ดัชนีความเชื่อมั่นจังหวัดชายแดนภาคใต้ ไตรมาส 1 ปี 2567

จำแนกรายจังหวัด

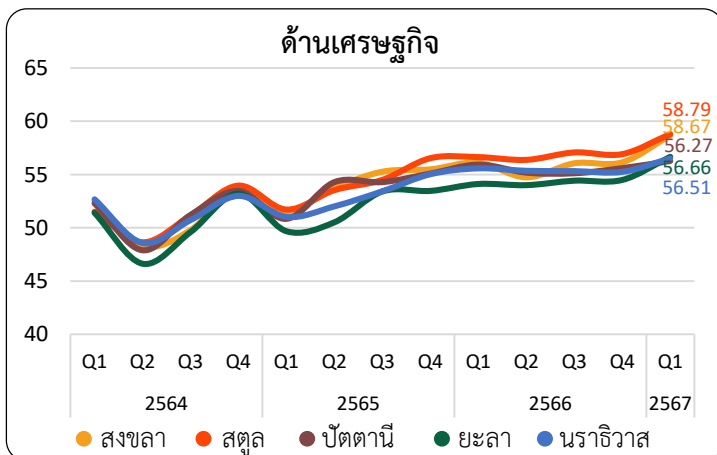
ดัชนีความเชื่อมั่น	สงขลา		สตูล		ปัตตานี		ยะลา		นราธิวาส	
	Q4/66	Q1/67	Q4/66	Q1/67	Q4/66	Q1/67	Q4/66	Q1/67	Q4/66	Q1/67
โดยรวม	56.49	58.78	60.56	61.27	54.34	54.96	53.89	55.55	53.97	55.11
ในปัจจุบัน	51.64	53.42	56.02	56.97	50.79	50.66	49.99	51.39	50.40	50.96
ในอนาคต	62.37	64.14	63.75	65.56	59.32	59.26	58.84	59.70	58.92	59.25
ด้านเศรษฐกิจ	56.14	58.67	56.91	58.79	55.60	56.27	54.49	56.66	55.25	56.51
ด้านสังคม	51.30	53.31	55.03	56.03	52.40	52.53	51.48	53.31	52.28	53.47
ด้านความมั่นคง	62.03	61.80	69.75	70.08	55.02	52.90	55.71	53.87	54.38	52.43

ดัชนีความเชื่อมั่นโดยรวมเมื่อจำแนกรายจังหวัด ปรับเพิ่มขึ้นและยังอยู่ในช่วงเชื่อมั่นทุกจังหวัด โดยจังหวัดสตูลมีความเชื่อมั่นสูงสุด อยู่ที่ระดับ 61.27 เนื่องจากความเชื่อมั่นด้านสังคมและความมั่นคงอยู่ในระดับที่สูงกว่าจังหวัดอื่น ๆ อย่างมีนัยสำคัญ ขณะที่ความเชื่อมั่นด้านเศรษฐกิจอยู่ในระดับที่ใกล้เคียงกับจังหวัดอื่น ๆ สำหรับจังหวัดที่ประชาชนมีความเชื่อมั่นโดยรวมรองลงมา ได้แก่ จังหวัดสงขลา (ระดับ 58.78) ยะลา (ระดับ 55.55) นราธิวาส (ระดับ 55.11) และปัตตานี (ระดับ 54.96) ตามลำดับ

สำหรับความเชื่อมั่นในปัจจุบันและในอนาคต (3 เดือนข้างหน้า) ปรับเพิ่มขึ้นเกือบทุกจังหวัด ยกเว้นจังหวัดปัตตานีปรับลดลงเล็กน้อย แต่ยังคงอยู่ในช่วงเชื่อมั่นทุกจังหวัด ซึ่งให้เห็นว่าประชาชนในพื้นที่จังหวัดชายแดนภาคใต้มีมุมมองเชิงบวกต่อสถานการณ์ต่าง ๆ ทั้งในปัจจุบันและอนาคตว่าจะปรับตัวดีขึ้นต่อไป

จำแนกรายด้านเศรษฐกิจ สังคม และความมั่นคง

ดัชนีความเชื่อมั่นจังหวัดชายแดนภาคใต้ เมื่อจำแนกรายด้าน พบว่า แต่ละจังหวัดส่วนใหญ่มีด้านเศรษฐกิจและด้านสังคมปรับเพิ่มขึ้นจากไตรมาสก่อนหน้า ขณะที่ด้านความมั่นคงเกือบทุกจังหวัดปรับลดลง หากพิจารณาเพิ่มเติมจังหวัดสตูลมีความเชื่อมั่นด้านเศรษฐกิจ สังคม และความมั่นคงสูงสุดทุกด้านเมื่อเทียบกับจังหวัดอื่น ๆ อย่างไรก็ตามทุกจังหวัดมีความเชื่อมั่นอยู่ในช่วงเชื่อมั่นทุกด้าน

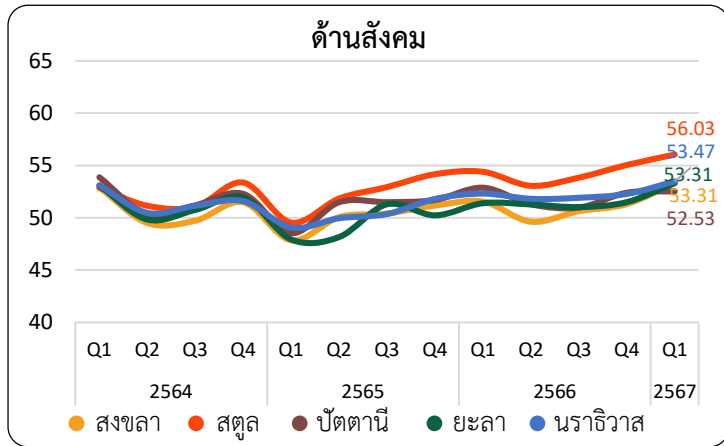


ด้านเศรษฐกิจ ประชาชนมีความเชื่อมั่นปรับเพิ่มขึ้นและอยู่ในช่วงเชื่อมั่นทุกจังหวัด

จังหวัดสตูลมีความเชื่อมั่นสูงสุด อยู่ที่ระดับ 58.79 รองลงมา ได้แก่ จังหวัดสงขลา (ระดับ 58.67) ปัตตานี (ระดับ 56.27) ยะลา (ระดับ 56.66) และ นราธิวาส (ระดับ 56.51) ตามลำดับ

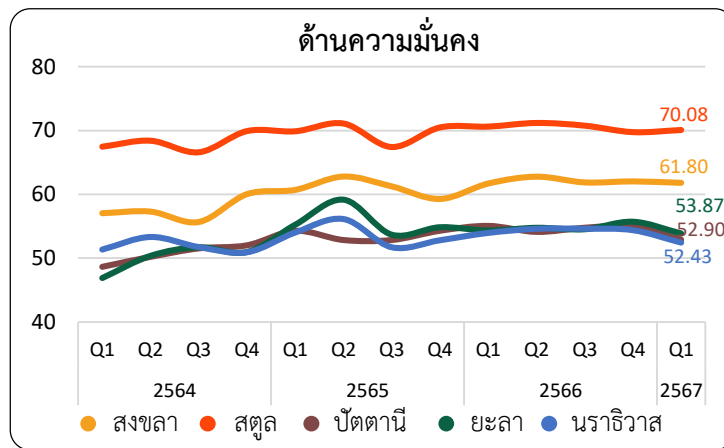
ดัชนีความเชื่อมั่นจังหวัดชายแดนภาคใต้ ไตรมาส 1 ปี 2567

ความเชื่อมั่นด้านเศรษฐกิจ สังคม และความมั่นคง จำแนกรายจังหวัด



ด้านสังคม ประชาชนมีความเชื่อมั่นปรับตัวเพิ่มขึ้นและอยู่ในช่วงเชื่อมั่นทุกจังหวัด

จังหวัดสตูลมีความเชื่อมั่นสูงสุด อยู่ที่ระดับ 56.03 รองลงมา ได้แก่ จังหวัดนราธิวาส (ระดับ 53.47) ยะลาเท่ากับสงขลา (ระดับ 53.31) และปัตตานี (ระดับ 52.53) ตามลำดับ



ด้านความมั่นคง ประชาชนมีความเชื่อมั่นปรับตัวเพิ่มขึ้นจำนวน 1 จังหวัด (สตูล) ปรับลดลงจำนวน 4 จังหวัด (สงขลา ปัตตานี ยะลา นราธิวาส) แต่ยังคงอยู่ในช่วงเชื่อมั่นทุกจังหวัด

จังหวัดสตูลมีความเชื่อมั่นสูงสุด อยู่ที่ระดับ 70.08 รองลงมา ได้แก่ จังหวัดสงขลา (ระดับ 61.80) ยะลา (ระดับ 53.87) ปัตตานี (ระดับ 52.90) และนราธิวาส (ระดับ 52.43) ตามลำดับ

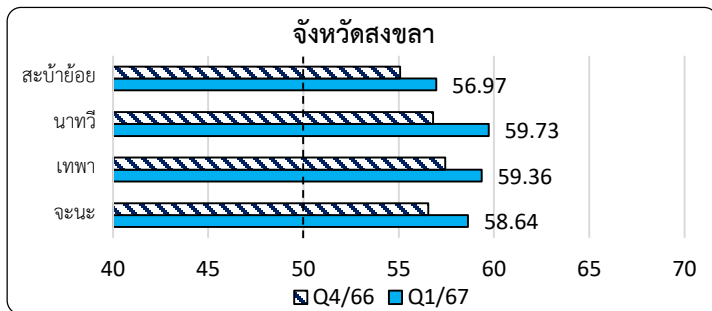
ความเชื่อมั่นโดยรวม จำแนกรายอำเภอ

ความเชื่อมั่นจังหวัดชายแดนภาคใต้ภาพรวม เมื่อจำแนกรายอำเภอ พบว่า เป็นครั้งแรกในรอบ 3 ปี ที่ประชาชนมีความเชื่อมั่นโดยรวมอยู่ในช่วงเชื่อมั่นทุกอำเภอ (นับตั้งแต่เริ่มจัดทำครั้งแรกในไตรมาส 1 ปี 2564)

จังหวัด	ความเชื่อมั่นโดยรวม	
	อำเภอที่อยู่ในช่วงเชื่อมั่น	อำเภอที่ไม่อยู่ในช่วงเชื่อมั่น
สงขลา	จะนะ เทพา นาทวี สะบ้าย้อย	-
สตูล	เมืองสตูล ควนกาหลง ควนโดน ท่าแพทุ่งหว้า มะนัง ละงู	-
ปัตตานี	เมืองปัตตานี กะพ้อ โคกโพธิ์ ทุ่งยางแดง ปะนาละ มายอแม่ลาน ยะรัง ยะหริ่ง สายบุรี หนองจิก ไม้แก่น	-
ยะลา	เมืองยะลา กรงปินัง กาบัง ธารโต บ้านนังस्ता เบตง ยะหา รามัน	-
นราธิวาส	เมืองนราธิวาส เจาะไอร้อง ตากใบ บาเจาะ ยี่งอ ระแงะ รือเสาะ แวง ศรีสาคร สุคีริน สุโหลงโลก สุโหลงปาตี จะแนะ	-

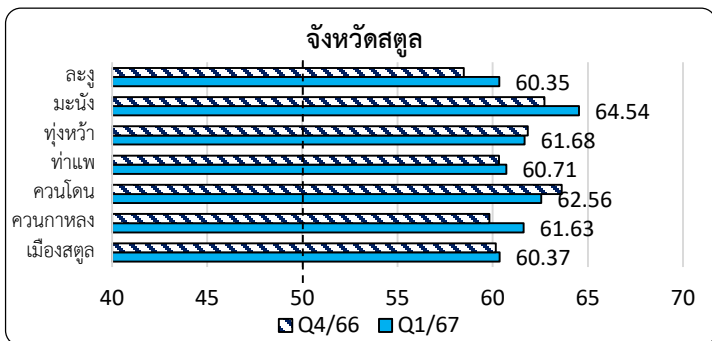
ดัชนีความเชื่อมั่นจังหวัดชายแดนภาคใต้ ไตรมาส 1 ปี 2567

ความเชื่อมั่นโดยรวม จำแนกรายอำเภอ



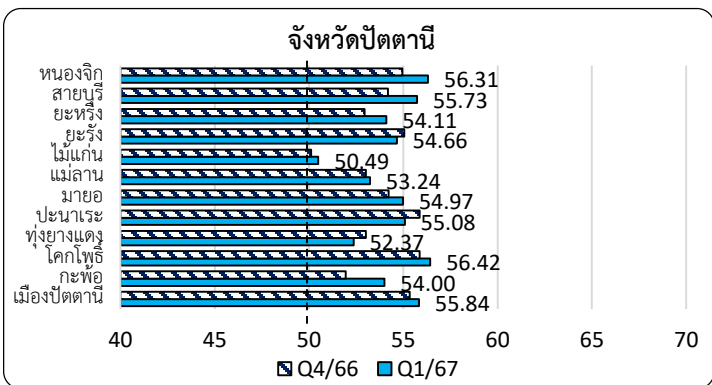
จังหวัดสงขลา มีความเชื่อมั่นของประชาชนภาพรวมอยู่ในช่วงเชื่อมั่นทุกอำเภอ โดยปรับเพิ่มขึ้นจำนวน 4 อำเภอ

อำเภอนาทวีมีความเชื่อมั่นสูงสุด อยู่ที่ระดับ 59.73 ขณะที่อำเภอสะบ้าย้อยมีความเชื่อมั่นน้อยที่สุด อยู่ที่ระดับ 56.97



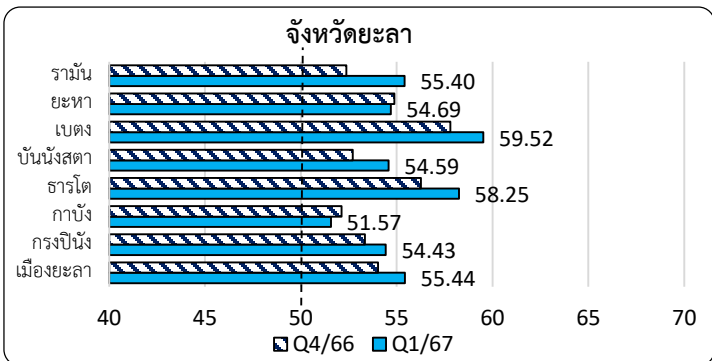
จังหวัดสตูล มีความเชื่อมั่นของประชาชนภาพรวมอยู่ในช่วงเชื่อมั่นทุกอำเภอ โดยปรับเพิ่มขึ้นจำนวน 5 อำเภอ และปรับลดลงจำนวน 2 อำเภอ

อำเภอมะนังมีความเชื่อมั่นสูงสุด อยู่ที่ระดับ 64.54 ขณะที่อำเภอละงูมีความเชื่อมั่นน้อยที่สุด อยู่ที่ระดับ 60.35



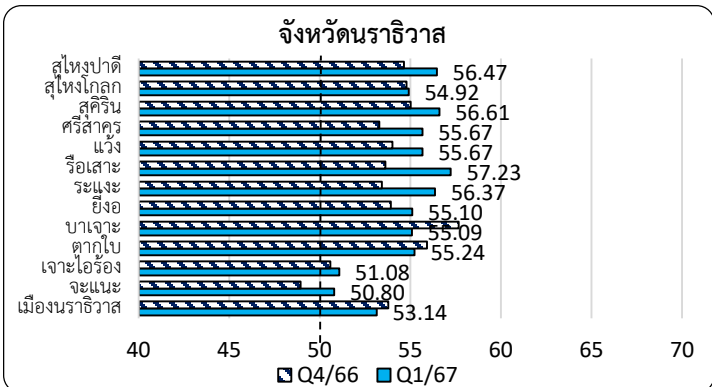
จังหวัดปัตตานี มีความเชื่อมั่นของประชาชนภาพรวมอยู่ในช่วงเชื่อมั่นทุกอำเภอ โดยปรับเพิ่มขึ้นจำนวน 9 อำเภอ และปรับลดลงจำนวน 3 อำเภอ

อำเภอโคกโพธิ์มีความเชื่อมั่นสูงสุดอยู่ที่ระดับ 56.42 ขณะที่อำเภอไม้แก่นมีความเชื่อมั่นน้อยที่สุดอยู่ที่ระดับ 50.49



จังหวัดยะลา มีความเชื่อมั่นของประชาชนภาพรวมอยู่ในช่วงเชื่อมั่นทุกอำเภอ โดยปรับเพิ่มขึ้นจำนวน 6 อำเภอ และปรับลดลงจำนวน 2 อำเภอ

อำเภอเบตงมีความเชื่อมั่นสูงสุด อยู่ที่ระดับ 59.52 ขณะที่อำเภอกาบังมีความเชื่อมั่นน้อยที่สุดอยู่ที่ระดับ 51.57



จังหวัดนราธิวาส มีความเชื่อมั่นของประชาชนภาพรวมอยู่ในช่วงเชื่อมั่นทุกอำเภอ โดยปรับเพิ่มขึ้นจำนวน 10 อำเภอ และปรับลดลงจำนวน 3 อำเภอ

อำเภอรือเสาะมีความเชื่อมั่นสูงสุด อยู่ที่ระดับ 57.23 ขณะที่อำเภอจะแนะมีความเชื่อมั่นน้อยที่สุด อยู่ที่ระดับ 50.80

ประเด็นการสำรวจปัญหาและความต้องการ

1. ปัญหาในพื้นที่ของประชาชน

ตารางแสดงร้อยละของจำนวนประชาชนที่มีความคิดเห็นต่อปัญหาต่อไปนี้ ว่าเป็นปัญหาอยู่ในระดับมาก

ปัญหาในพื้นที่	รวม		สงขลา		สตูล		ปัตตานี		ยะลา		นราธิวาส	
	Q4/66	Q1/67	Q4/66	Q1/67	Q4/66	Q1/67	Q4/66	Q1/67	Q4/66	Q1/67	Q4/66	Q1/67
ค่าครองชีพ/ราคาสินค้าและบริการสูง	58.51	57.01	54.60	50.57	65.55	62.26	56.77	54.91	59.39	57.74	58.68	59.94
รายได้ตกต่ำ	49.71	47.87	45.68	42.49	56.60	51.09	46.57	45.77	52.26	48.20	50.37	51.37
ยาเสพติด	39.59	40.14	37.33	36.52	51.74	52.19	34.60	35.25	40.23	38.41	39.69	42.43
การว่างงาน	34.39	34.47	23.24	21.38	35.44	32.87	37.79	37.76	35.03	35.63	36.95	39.18
ความยากจนเรื้อรัง	33.87	33.39	31.66	29.11	38.15	35.41	32.57	32.77	36.42	32.88	32.78	35.92
ต้นทุนปัจจัยการผลิต	23.91	24.69	20.32	20.17	34.20	33.32	21.22	22.67	24.69	27.37	23.34	23.58
นโยบายภาครัฐไม่ตรงจุด	22.79	22.44	19.69	15.89	26.21	26.43	22.02	22.78	26.98	25.33	21.05	22.32
โครงสร้างพื้นฐานและสาธารณูปโภค	18.28	18.34	14.23	14.17	19.83	19.65	19.10	19.63	21.64	21.61	16.99	16.95
การศึกษา	18.18	18.07	12.44	11.27	22.40	19.84	19.34	19.11	20.39	20.19	17.05	19.00
ความไม่เชื่อมั่นในกระบวนการยุติธรรม	15.64	16.01	13.28	11.30	19.27	18.59	15.38	17.16	17.47	18.14	14.36	15.16
กรรมสิทธิ์ในการถือครองที่ดิน	14.27	15.27	12.84	14.39	20.55	21.24	12.66	14.34	18.16	19.65	11.14	11.08
ความไม่สงบ/เหตุการณ์รุนแรงในพื้นที่	11.70	13.16	8.08	7.75	10.40	10.27	12.12	14.60	13.75	15.35	12.80	15.00
สินค้าไม่เพียงพอ	12.72	13.06	10.23	9.28	13.11	14.20	12.51	11.82	14.81	16.67	12.92	13.68
การใช้ภาษาไทย	11.90	12.78	11.64	7.60	14.81	11.78	12.84	14.06	14.15	14.41	11.01	14.10
อาชญากรรม	12.64	12.53	8.55	11.70	10.85	15.53	13.35	10.84	13.03	14.18	12.26	12.18
ความแตกแยกในชุมชน	10.30	10.51	7.95	6.79	11.08	11.60	10.45	11.74	11.07	11.86	8.93	10.19
การเข้าถึงบริการภาครัฐ	9.83	9.90	8.37	7.32	11.95	11.34	11.14	10.76	11.16	11.86	9.28	8.72
การแพร่ระบาดของไวรัสโควิด-	9.51	8.14	6.75	5.20	12.36	10.26	8.91	7.91	11.37	9.70	9.20	8.15
การค้ำมนุษย์	6.08	5.59	5.04	4.10	8.65	6.85	5.71	4.53	6.09	7.65	5.83	5.59

หมายเหตุ : สีแดง (มากกว่า 40) ระดับปัญหามากที่สุด / สีส้ม (21 – 40) ระดับปัญหามาก / สีส้มอ่อน (16 – 20.99) ระดับปัญหาปานกลาง
สีเหลือง (11 - 15.99) ระดับปัญหาน้อย / สีเขียว (น้อยกว่า 11) ระดับปัญหาน้อยที่สุด

ประเด็นที่ประชาชนเห็นว่าเป็นปัญหา พบว่า ปัญหาด้านค่าครองชีพที่มีราคาสินค้าและบริการสูงมีปัญหามากที่สุด (ร้อยละ 57.01) รองลงมา ได้แก่ ปัญหารายได้ตกต่ำ (ร้อยละ 47.87) ยาเสพติด (ร้อยละ 40.14) การว่างงาน (ร้อยละ 34.47) และความยากจนเรื้อรัง (ร้อยละ 33.39) ตามลำดับ

ระดับปัญหาภาพรวมทุกพื้นที่ส่วนใหญ่อยู่ระดับเดิมเมื่อเทียบกับไตรมาสก่อนหน้า ยกเว้นปัญหา ยาเสพติด ปรับเพิ่มจากระดับมากมาอยู่ระดับมากที่สุด (สีส้มมาสีแดง) และความไม่เชื่อมั่นในกระบวนการยุติธรรมปรับเพิ่มจากระดับปัญหาน้อยมาอยู่ที่ระดับปานกลาง (สีเหลืองมาสีส้ม)

ประเด็นการสำรวจปัญหาและความต้องการ

2. ประเด็นที่ประชาชนต้องการให้ภาครัฐเข้ามาช่วยเหลือ/แก้ไข

ตารางแสดงร้อยละของจำนวนประชาชนในแต่ละประเด็นที่ต้องการให้ภาครัฐช่วยเหลือมากที่สุด

ประเด็นที่ต้องการให้ความช่วยเหลือ	รวม		สงขลา		สตูล		ปัตตานี		ยะลา		นราธิวาส	
	Q4/66	Q1/67	Q4/66	Q1/67	Q4/66	Q1/67	Q4/66	Q1/67	Q4/66	Q1/67	Q4/66	Q1/67
ลดภาระค่าครองชีพ/ราคาสินค้า	47.31	46.24	47.19	44.52	45.49	46.72	46.51	44.82	46.97	48.84	49.32	46.77
การมีงานทำและรายได้	22.36	22.07	20.53	20.09	21.24	19.55	24.89	23.97	19.35	21.60	23.49	22.94
ราคาสินค้าเกษตร	10.95	10.16	16.67	16.80	12.71	11.33	7.23	8.10	13.92	10.62	8.34	7.30
ยาเสพติด	7.96	8.72	7.80	9.88	12.84	13.53	7.36	7.06	7.91	6.70	6.34	8.66
การศึกษา	3.87	3.82	3.12	3.37	3.74	4.11	3.89	3.76	3.92	3.65	4.35	4.11
ความไม่สงบในพื้นที่	2.76	3.65	1.17	1.15	0.25	0.33	4.13	5.92	2.23	2.97	3.94	4.96
สิทธิและความเป็นธรรมในสังคม	1.86	2.23	1.73	2.46	1.25	1.53	2.21	2.99	1.71	1.80	1.98	1.97
โครงสร้างพื้นฐานและสาธารณูปโภค	1.80	1.80	0.94	1.15	1.87	2.33	2.35	1.84	2.45	2.42	1.33	1.52
การจัดการสินค้าเพื่อการอุปโภคบริโภคให้เพียงพอ	0.78	1.04	0.68	0.37	0.52	0.45	0.91	1.31	1.01	1.23	0.67	1.34
การป้องกันภัยธรรมชาติและมลพิษ	0.31	0.23	0.16	0.14	0.10	0.13	0.50	0.21	0.42	0.15	0.22	0.40
การแพร่ระบาดของไวรัสโควิด-19	0.04	0.04	0.02	0.08	0.00	0.00	0.02	0.04	0.11	0.04	0.04	0.05

หมายเหตุ : สีแดง (มากกว่า 30) ระดับต้องการมากที่สุด / สีส้ม (10 - 30) ระดับต้องการมาก / สีเหลืองอ่อน (3 - 9.99) ระดับต้องการปานกลาง สีเหลือง (1 - 2.99) ระดับต้องการน้อย / สีเขียว (น้อยกว่า 1) ระดับต้องการน้อยที่สุด

เรื่องที่ประชาชนต้องการให้ภาครัฐเข้ามาช่วยเหลือมากที่สุด พบว่า ด้านการลดภาระค่าครองชีพ/ราคาสินค้า เป็นประเด็นที่ประชาชนต้องการความช่วยเหลือจากภาครัฐมากที่สุด (ร้อยละ 46.24) รองลงมา ได้แก่ การมีงานทำ และรายได้ (ร้อยละ 22.07) และราคาสินค้าเกษตร (ร้อยละ 10.16) ตามลำดับ

สำหรับระดับความต้องการความช่วยเหลือจากภาครัฐโดยรวม ส่วนใหญ่อยู่ที่ระดับเดิมเมื่อเทียบกับไตรมาสก่อนหน้า ยกเว้นความไม่สงบในพื้นที่ปรับเพิ่มจากระดับน้อยมาอยู่ที่ระดับปานกลาง (สีเหลืองมาสีส้ม) และการจัดหาสินค้าเพื่อการอุปโภคบริโภคให้เพียงพอปรับเพิ่มจากระดับต้องการน้อยที่สุดมาอยู่ที่ระดับต้องการน้อย (สีเขียวมาสีเหลือง)

ตารางดัชนีความเชื่อมั่นจังหวัดชายแดนภาคใต้

จังหวัด/อำเภอ	โดยรวม		ด้านเศรษฐกิจ		ด้านสังคม		ด้านความมั่นคง	
	Q4/66	Q1/67	Q4/66	Q1/67	Q4/66	Q1/67	Q4/66	Q1/67
สงขลา	56.49	58.78	56.14	58.67	51.30	53.31	61.87	61.80
จะนะ	56.55	58.64	56.68	58.84	52.85	52.75	61.05	61.09
เทพา	57.44	59.36	57.49	59.61	54.07	56.50	57.86	60.16
นาทวี	56.80	59.73	55.94	59.25	50.60	54.75	64.49	63.42
สะบ้าย้อย	55.08	56.97	54.23	56.33	46.72	48.40	64.04	62.88
สตูล	60.56	61.27	56.91	58.79	55.03	56.03	70.76	70.08
เมืองสตูล	60.17	60.37	55.36	57.29	55.04	56.04	70.84	70.22
ควนกาหลง	59.83	61.63	56.68	60.39	54.17	58.23	66.85	66.44
ควนโดน	63.63	62.56	56.98	57.63	53.34	52.61	81.06	79.84
ท่าแพ	60.33	60.71	56.78	58.90	55.03	56.58	72.24	67.32
ทุ่งหว้า	61.85	61.68	58.86	59.95	57.42	55.01	72.14	69.34
มะนัง	62.72	64.54	60.78	62.86	58.01	58.04	73.08	71.99
ละงู	58.48	60.35	56.62	58.16	54.00	56.30	65.22	67.85
ปัตตานี	54.34	54.96	55.60	56.27	52.40	52.53	54.79	52.90
เมืองปัตตานี	55.33	55.84	52.87	54.45	49.18	49.25	62.89	62.61
กะพ้อ	51.94	54.00	54.60	56.97	50.18	53.94	51.60	46.60
โคกโพธิ์	55.86	56.42	57.52	58.70	57.59	56.58	53.97	50.67
ทุ่งยางแดง	53.02	52.37	56.96	54.55	48.93	49.32	56.14	48.42
ปะนาเระ	55.86	55.08	57.22	56.61	54.95	53.65	55.90	51.96
มายอ	54.21	54.97	54.45	56.16	50.84	52.13	55.41	53.44
แม่ลาน	53.01	53.24	53.40	53.90	51.68	47.53	51.57	54.44
ไม้แก่น	50.11	50.49	53.70	52.87	51.27	51.17	46.01	44.22
ยะรัง	55.05	54.66	56.53	56.20	53.44	53.01	54.21	51.60
ยะหริ่ง	52.95	54.11	54.68	54.80	52.41	52.02	51.42	53.42
สายบุรี	54.18	55.73	56.87	57.48	53.60	52.43	53.25	53.00
หนองจิก	54.95	56.31	56.54	58.31	50.96	53.95	56.76	52.48

ตารางดัชนีความเชื่อมั่นจังหวัดชายแดนภาคใต้

จังหวัด/อำเภอ	โดยรวม		ด้านเศรษฐกิจ		ด้านสังคม		ด้านความมั่นคง	
	Q4/66	Q1/67	Q4/66	Q1/67	Q4/66	Q1/67	Q4/66	Q1/67
ยะลา	53.89	55.55	54.49	56.66	51.48	53.31	54.53	53.87
เมืองยะลา	54.02	55.44	54.92	56.71	54.34	55.48	53.49	52.23
กรงปินัง	53.35	54.43	55.84	55.10	50.92	50.57	52.62	54.69
กาบัง	52.13	51.57	46.58	48.15	43.62	42.03	62.52	64.88
ธารโต	56.26	58.25	57.03	61.13	52.56	56.77	54.97	51.79
บันนังสตา	52.71	54.59	54.85	56.88	52.38	51.66	51.02	50.32
เบตง	57.80	59.52	60.42	61.89	56.54	60.52	52.67	53.08
ยะหา	54.87	54.69	54.84	54.61	50.34	51.42	56.86	56.51
รามัน	52.38	55.40	52.33	56.10	49.13	52.42	55.85	55.16
นราธิวาส	53.97	55.11	55.25	56.51	52.28	53.47	54.60	52.43
เมืองนราธิวาส	53.78	53.14	56.10	53.81	52.69	52.30	52.23	51.90
จะแนะ	48.94	50.80	50.95	53.10	47.88	51.30	46.94	44.81
เจาะไอร้อง	50.59	51.08	50.73	52.35	48.76	48.51	53.82	49.18
ตากใบ	55.93	55.24	58.25	58.05	55.93	56.28	52.02	47.70
บาเจาะ	57.67	55.09	57.79	54.91	52.89	52.33	64.51	56.91
ยี่งอ	53.93	55.10	55.93	56.65	52.61	52.77	53.68	52.39
ระแงะ	53.44	56.37	53.86	56.75	49.91	54.20	57.89	56.51
รือเสาะ	53.62	57.23	54.05	59.09	51.13	55.02	54.32	53.70
แว้ง	54.01	55.67	54.34	55.87	49.35	50.22	59.27	57.88
ศรีสาคร	53.29	55.67	55.10	57.33	52.08	52.13	53.05	53.28
สุคีริน	55.03	56.61	56.41	59.75	58.20	59.55	50.28	47.29
สุโหงโกลก	54.79	54.92	58.72	58.53	57.19	54.08	50.33	46.29
สุโหงปาดี	54.65	56.47	56.21	57.87	53.55	55.18	54.12	53.63

หมายเหตุ

การอ่านค่าดัชนี : ระดับค่าของดัชนีมีค่าอยู่ระหว่าง 0-100 หากค่าของดัชนีมีค่าตั้งแต่ระดับ 50 ขึ้นไป หมายถึง ประชาชนมีความเชื่อมั่น (อยู่ในช่วงเชื่อมั่น) และหากค่าดัชนีต่ำกว่า 50 หมายถึง ประชาชนไม่เชื่อมั่น (อยู่ในช่วงไม่เชื่อมั่น)